

测试报告

| 样品信息 | | | |
|---|------------|----------|------------------|
| 样品名称 | 入地金牛 | 样品性状 | 透明溶液 |
| 收样日期 | 2024/12/16 | 测试期间 | 2024/12/18~12/20 |
| 测试成分及结构式 | | | |
|  | | | |
| 实验要求 | | | |
| 改善拖尾因子，主峰附近杂质符合要求 | | | |
| 参考方法 | | | |
| 广东省中药材标准 第二册 | | | |
| 试剂信息 | | | |
| 试剂名称 | 级别 | 品牌 | |
| 乙腈 | 色谱纯 | 月旭 | |
| 三乙胺 | 分析纯 | 阿拉丁 | |
| 甲酸 | 分析纯 | 麦肯 | |
| 仪器信息 | | | |
| 测试仪器 | | 仪器型号 | |
| 高效液相色谱仪 | | 安捷伦 1260 | |



1. 试验过程

1.1. 色谱条件

| | | | |
|-------|----------------------------------|----|-----------|
| 色谱柱: | Ultimate® AQ-C18 (4.6×250mm,5μm) | | |
| 流动相: | 流动相 A: 0.1%甲酸-三乙胺 (pH4.5) | | 流动相 B: 乙腈 |
| 流速: | 1.0mL/min | | |
| 进样量: | 10μL | | |
| 柱温: | 35°C | | |
| 检测器: | UV | | |
| 检测波长: | 273nm | | |
| 梯度程序 | 时间 | A | B |
| | 0 | 80 | 20 |
| | 30 | 50 | 50 |
| | 35 | 0 | 100 |
| | 36 | 80 | 20 |
| | 45 | 80 | 20 |
| 注意事项 | / | | |

1.2. 溶液配制

1.2.1. 流动相配制

0.1%甲酸-三乙胺 (pH4.5)：取 1mL 甲酸加入 1000mL 超纯水中，混匀，用三乙胺调节 pH 至 4.5，超声脱气，即得。

乙腈：取适量色谱纯乙腈，超声，即得。

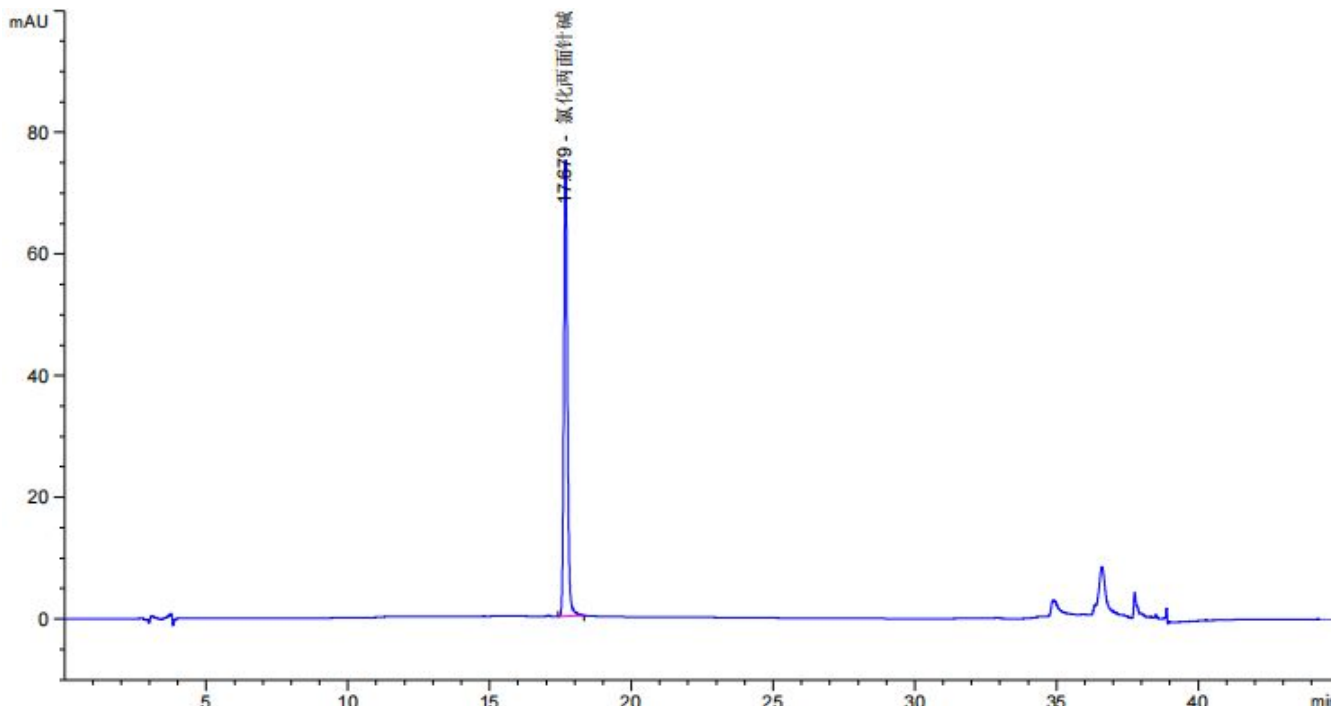
1.2.2. 对照品溶液：客户提供。

1.2.3. 供试品溶液：客户提供。



2. 谱图和数据

(1) 对照品溶液图



| 保留时间 [min] | k' | 峰面积 [mAU*s] | 峰高 [mAU] | 对称 因子 | 峰宽 [min] | 塔板数 | 分离度 | 选择性 |
|---------------|----|----------------|-------------|----------|-------------|--------|-----|-----|
| 17.679 | - | 652.69531 | 75.09220 | 0.80 | 0.1305 | 101614 | - | - |

声明：除非另有说明，此报告结果仅对该测试样品负责。本报告未经公司许可，不可复制。

Add:上海市松江区明南路85号启迪漕河泾(中山)科技园.紫荆园10号楼

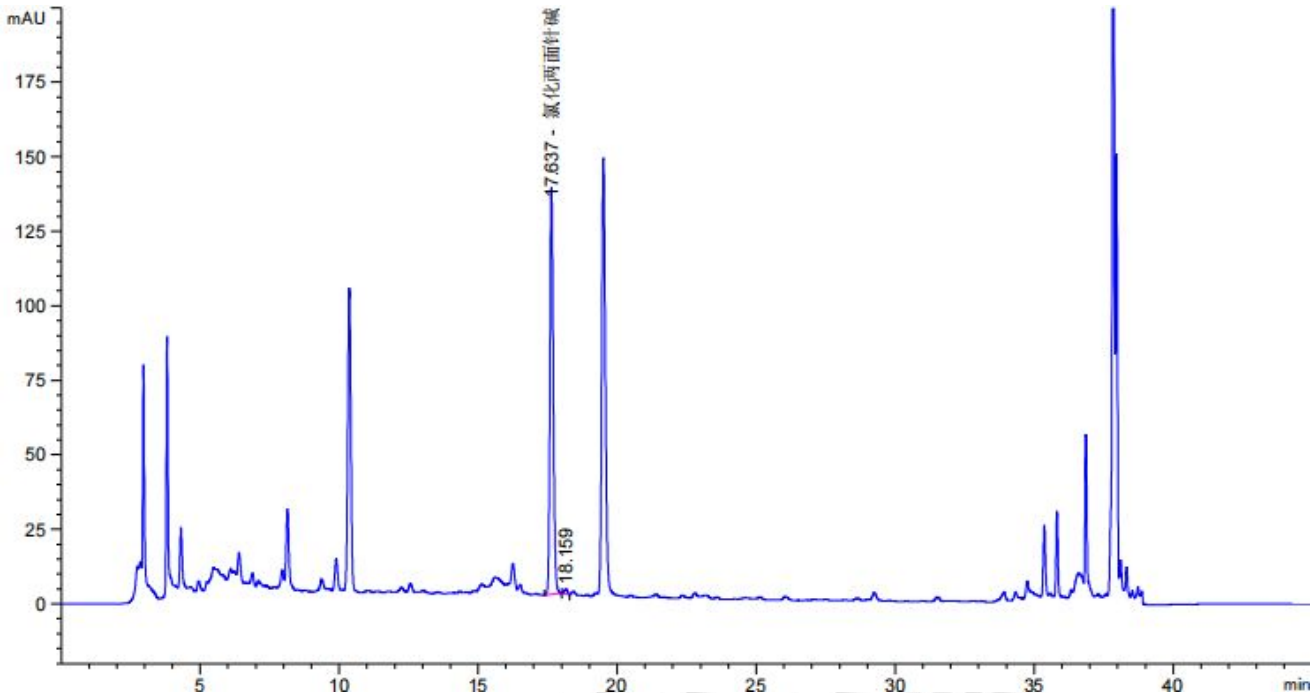
Add:浙江省金华市婺城区双林南街168号

Add:江苏省南京市六合区天圣路22号F栋4楼

Tel:400-810-6969



(2) 供试品溶液图



| 保留时间 [min] | k' | 峰面积 [mAU*s] | 峰高 [mAU] | 对称 因子 | 峰宽 [min] | 塔板数 | 分离度 | 选择性 |
|---------------|----|----------------|-------------|----------|-------------|--------|------|------|
| 17.637 | - | 1150.23071 | 136.71947 | 0.80 | 0.1289 | 103728 | - | - |
| 18.159 | - | 12.96157 | 1.60371 | 1.02 | 0.1344 | 101074 | 2.33 | 1.03 |

3. 结论

使用月旭 Ultimate® AQ-C18 (4.6×250mm, 5μm)，在此色谱条件下，能满足客户检测需求。

