

测试报告

样品信息			
样品名称	糕点中的丙酸钙	项目编号	20240402-286
样品批号	/	样品性状	固体
收样日期	2024/04/07	测试期间	2024/04/17-2024/05/10
标样信息			
名称	规格	数量	
糕点	/	1	
丙酸	/	1	
实验要求			
杂质分离度满足要求。			
参考方法			
客户			
试剂信息			
试剂名称	级别	品牌	
磷酸氢二铵	AR	麦克林	
磷酸	AR	泰坦	
仪器信息			
仪器厂家	仪器型号		
赛默飞	Thermo UltiMate 3000		

1. 试验过程

1.1. 色谱条件

色谱柱	Ultimate® AQ-C18, (4.6×250mm,5μm) Ultimate® LP-C18, (4.6×250mm,5μm)
流动相	1.5g/L 磷酸氢二铵溶液 pH3.0
流速	1.0ml/min
进样量	20μL
柱温	20℃
紫外检测器	214nm

声明: 除非另有说明, 此报告结果仅对该测试样品负责。本报告未经公司许可, 不可复制。

Add: 上海市松江区明南路 85 号启迪漕河泾(中山)科技园.紫荆园 10 号楼

Add: 浙江省金华市婺城区双林南街 168 号

Add: 江苏省南京市六合区天圣路 22 号 F 栋 4 楼

Tel: 400-810-6969

第 1 页 共 6 页

邮编: 201600

邮编: 321000

邮编: 211500



洗脱程序	等度
注意事项	/

1.2.溶液配制

1.2.1.流动相配制:

称取磷酸氢二铵 1.5g, 用水溶解稀释至 1000mL, 混匀, 用 1mol/L 磷酸调 pH 至 3.0, 抽滤即得;

1.2.2.样品溶液配制

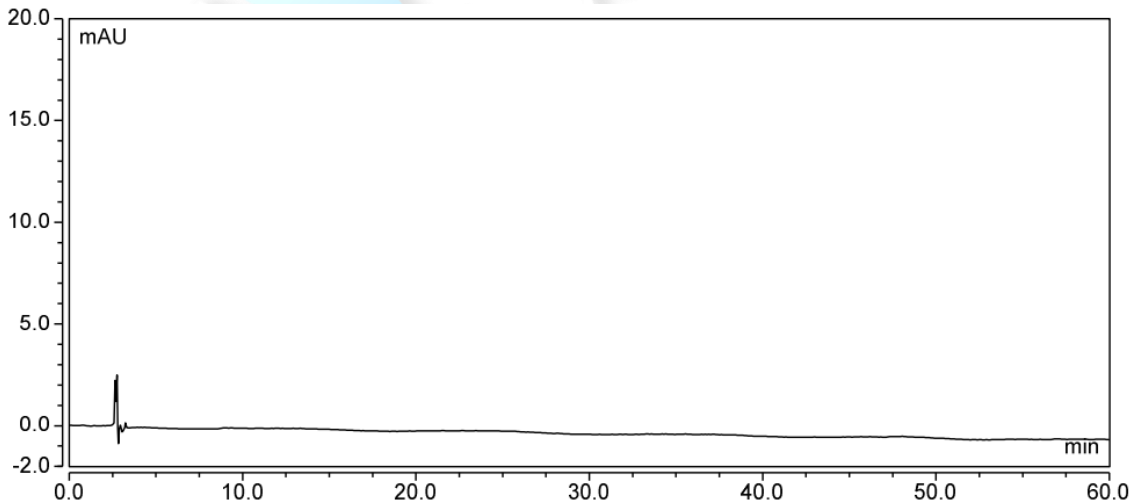
供试品: 称取 5.0080g 试样至 100mL 烧杯中, 加水 20mL, 加入 1mol/L 磷酸溶液 0.5mL, 混匀, 经超声浸提 10min 后, 用 1mol/L 磷酸溶液调 pH 为 3 左右, 转移试样至 50mL 容量瓶中, 用水定容至刻度, 摇匀。将试样全部转移至 50mL 具塞塑料离心管中, 以不低于 4000r/min 离心 10min, 取上清液, 经 0.45 μ m 微孔滤膜过滤后即得;

对照品: 称取 0.0150g 丙酸标准品, 加水溶解稀释至浓度为 10mg/mL, 混匀, 作为标准品储备液, 吸取适量, 用水分别稀释至浓度为 0.02mg/mL 与 0.5mg/mL, 混匀即得;

2.谱图和数据

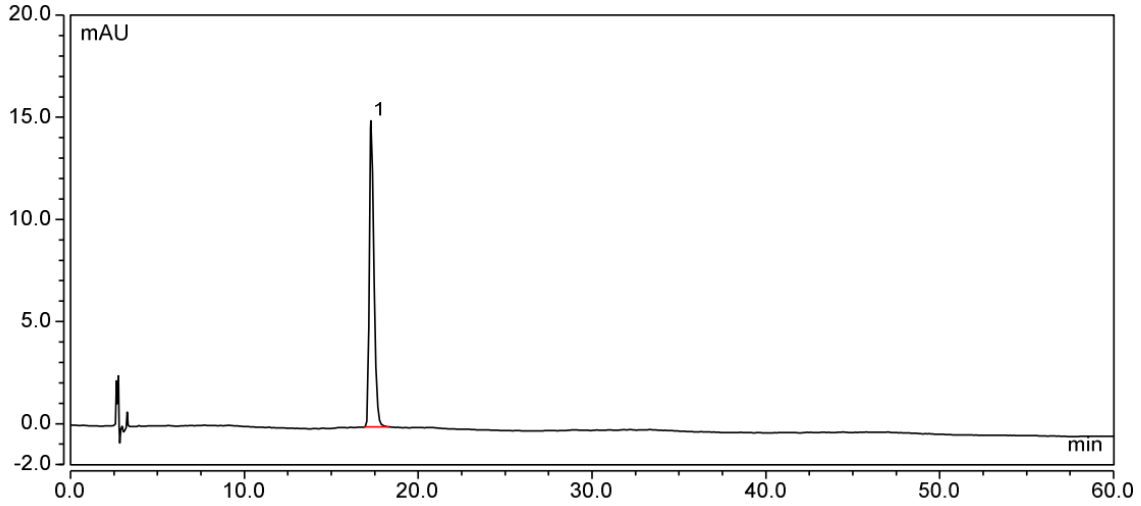
(1) Ultimate[®] AQ-C18

空白



丙酸 (0.5mg/mL)

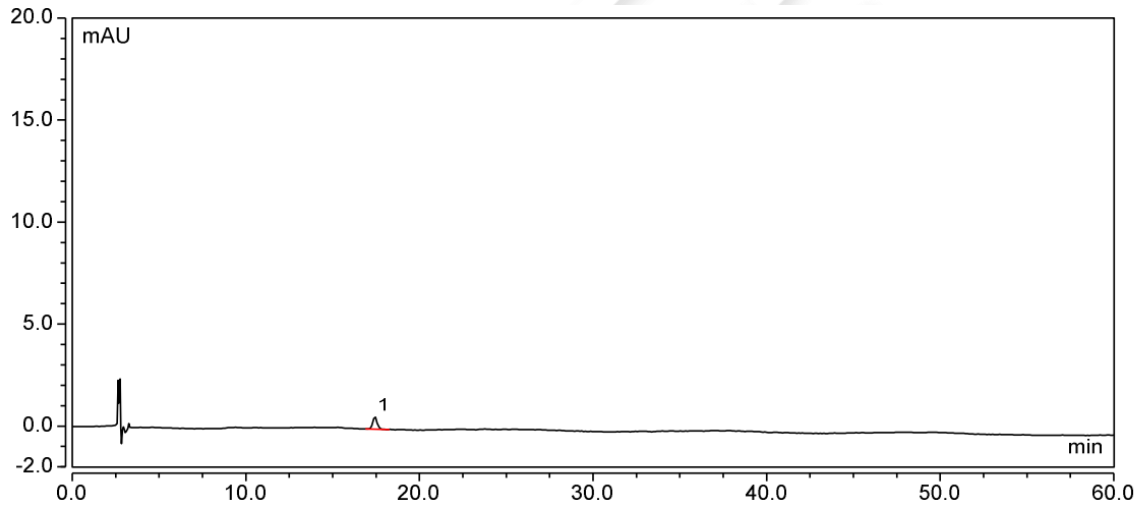




积分结果

序号	保留时间 min	峰面积 mAU*min	相对峰面积 %	峰高 mAU	塔板数 (EP)	分离度 (EP)	不对称度 (EP)
1	17.280	4.567	100.00	14.994	21213	n.a.	1.54
总和:		4.567		14.994	21213.00	0.00	

丙酸 (0.02mg/mL)

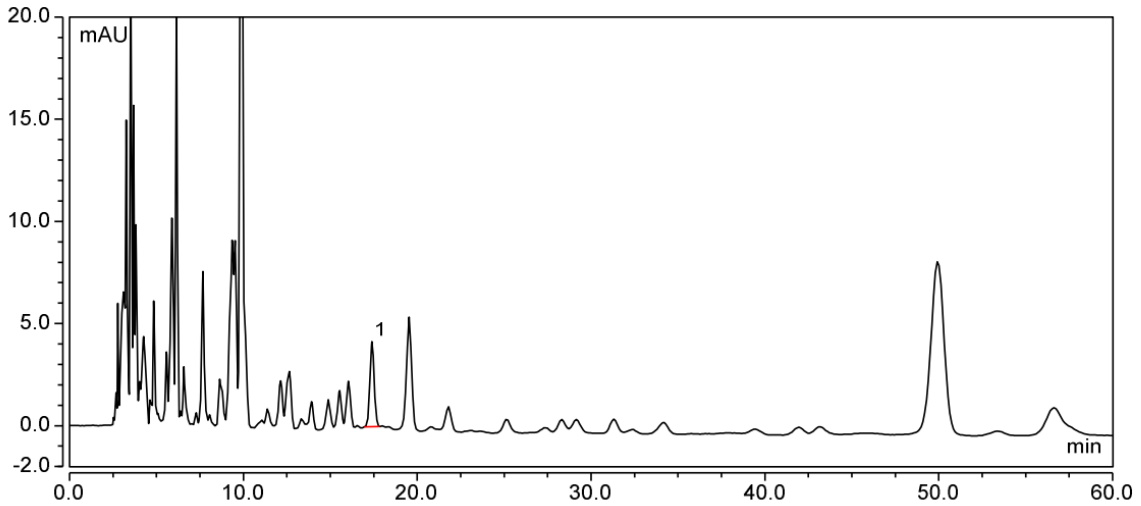


积分结果

序号	保留时间 min	峰面积 mAU*min	相对峰面积 %	峰高 mAU	塔板数 (EP)	分离度 (EP)	不对称度 (EP)
1	17.435	0.179	100.00	0.622	24071	n.a.	1.11
总和:		0.179		0.622	24071.00	0.00	

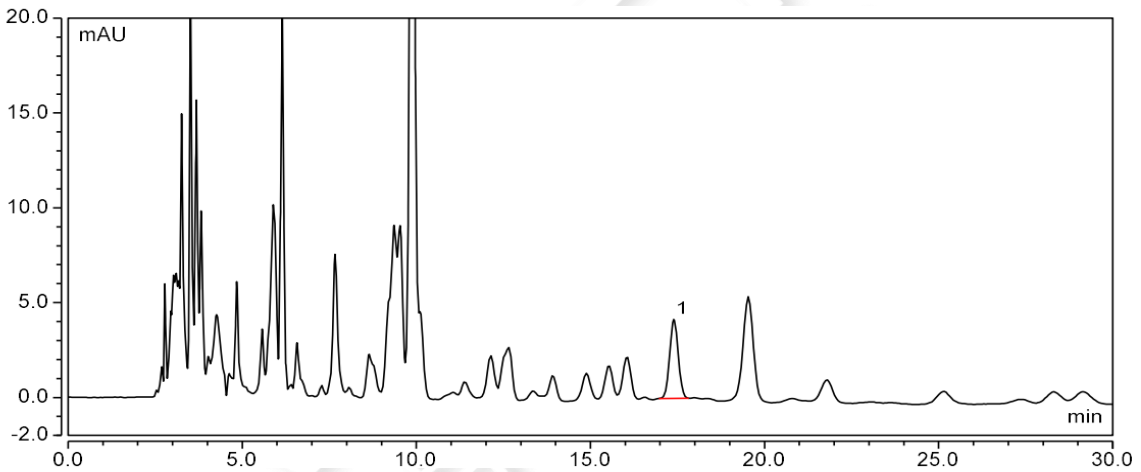
供试品





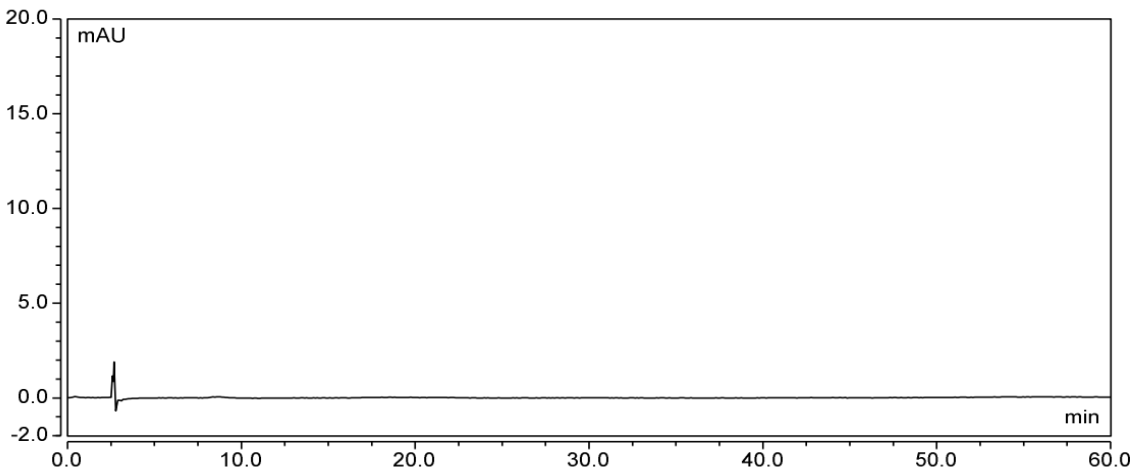
积分结果							
序号	保留时间 min	峰面积 mAU*min	相对峰面积 %	峰高 mAU	塔板数 (EP)	分离度 (EP)	不对称度 (EP)
1	17.393	1.197	100.00	4.169	23355	n.a.	1.05
总和:		1.197		4.169	23355.00	0.00	

供试品 (放大图)



(2) Ultimate® LP-C18

空白



声明: 除非另有说明, 此报告结果仅对该测试样品负责。本报告未经公司许可, 不可复制。

Add: 上海市松江区明南路 85 号启迪漕河泾 (中山) 科技园. 紫荆园 10 号楼

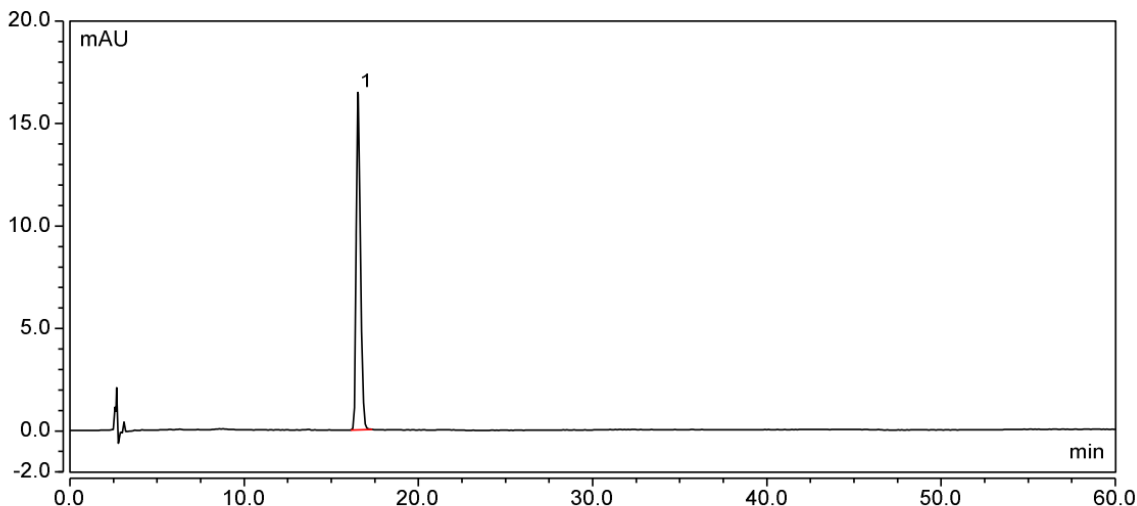
Add: 浙江省金华市婺城区双林南街 168 号

Add: 江苏省南京市六合区天圣路 22 号 F 栋 4 楼

Tel: 400-810-6969

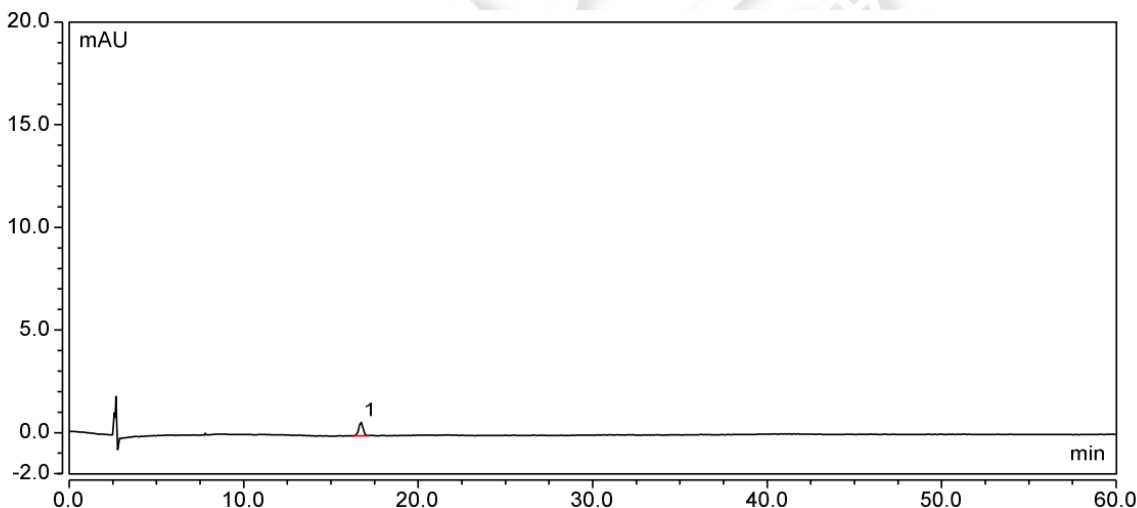


丙酸 (0.5mg/mL)



积分结果							
序号	保留时间 min	峰面积 mAU*min	相对峰面积 %	峰高 mAU	塔板数 (EP)	分离度 (EP)	不对称度 (EP)
1	16.525	4.599	100.00	16.470	22762	n.a.	1.35
总和:		4.599		16.470	22762.00	0.00	

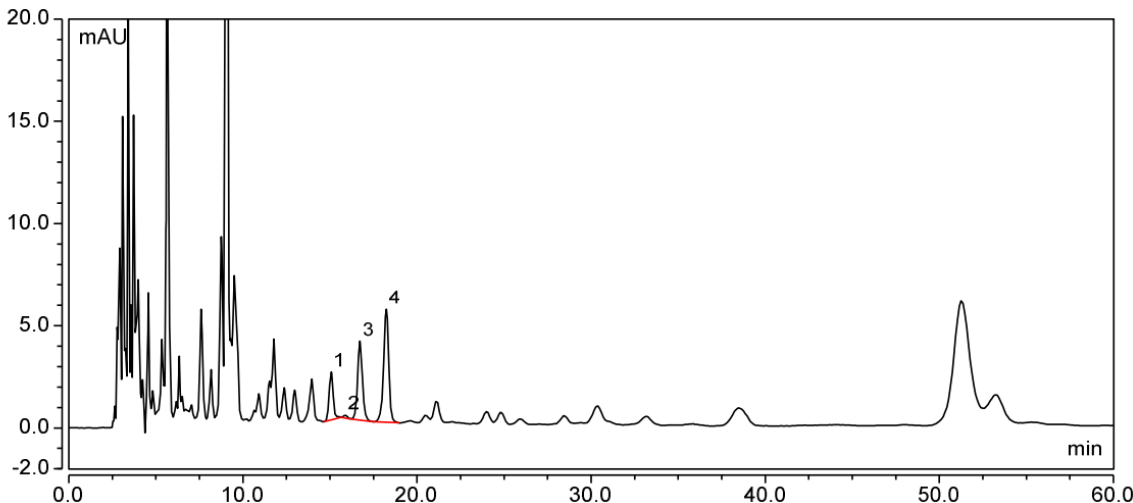
丙酸 (0.02mg/mL)



积分结果							
序号	保留时间 min	峰面积 mAU*min	相对峰面积 %	峰高 mAU	塔板数 (EP)	分离度 (EP)	不对称度 (EP)
1	16.713	0.190	100.00	0.686	23952	n.a.	1.01
总和:		0.190		0.686	23952.00	0.00	

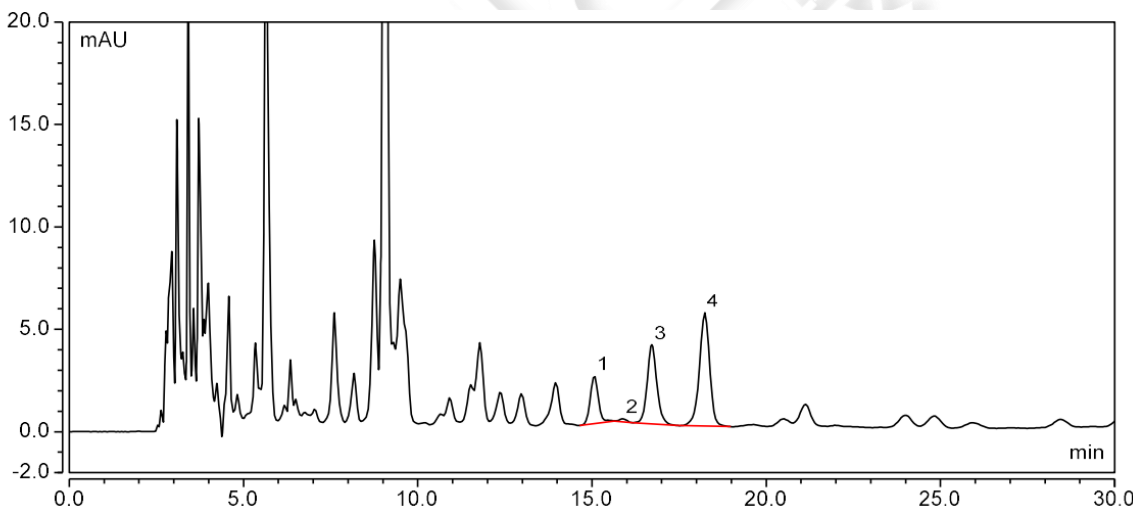
供试品





积分结果							
序号	保留时间 min	峰面积 mAU*min	相对峰面积 %	峰高 mAU	塔板数 (EP)	分离度 (EP)	不对称度 (EP)
1	15.073	0.626	16.49	2.337	21333	2.15	1.00
2	15.897	0.033	0.86	0.154	32195	1.94	0.94
3	16.715	1.247	32.83	3.862	18527	3.01	1.12
4	18.235	1.892	49.81	5.535	19596	n.a.	0.92
总和:		3.798		11.888	91651.00	7.10	

供试品（放大图）



3.结论

使用月旭 Ultimate® AQ-C18, (4.6×250mm,5μm) 与月旭 Ultimate® LP-C18, (4.6×250mm,5μm) 在此色谱条件下, 供试品中丙酸与前后杂质分离度均可满足要求。

报告人:Lily

审核人:Tim

日期:2024/05/10

