

测试报告

样品信息			
样品名称	清胰利胆颗粒	编号	Z20220811-014
样品重量	/	剂型	/
收样日期	2022/08/11	测试期间	2022/08/30-2022/09/06
样品描述	/		
测试需求			
测试成分	金银花含量		
参考标准			
参考标准	公示稿	标样	有
仪器信息			
测试仪器	高效液相色谱仪	仪器型号	WISYS 5000

● 色谱条件:

色谱柱:	月旭 Ultimate® AQ-C18 (4.6×250mm, 5μm)
流动相:	乙腈/0.4%磷酸溶液 (9/91)
检测波长:	327nm
柱温:	30℃
流速:	1.0ml/min
进样量:	10μL
注意事项:	/



● 流动相配置:

0.4%磷酸溶液: 取磷酸 4ml, 加入到 1000ml 娃哈哈水配制成 0.4%磷酸溶液, 混匀, 即得。

乙腈: 取色谱纯乙腈, 超声脱气, 即得。

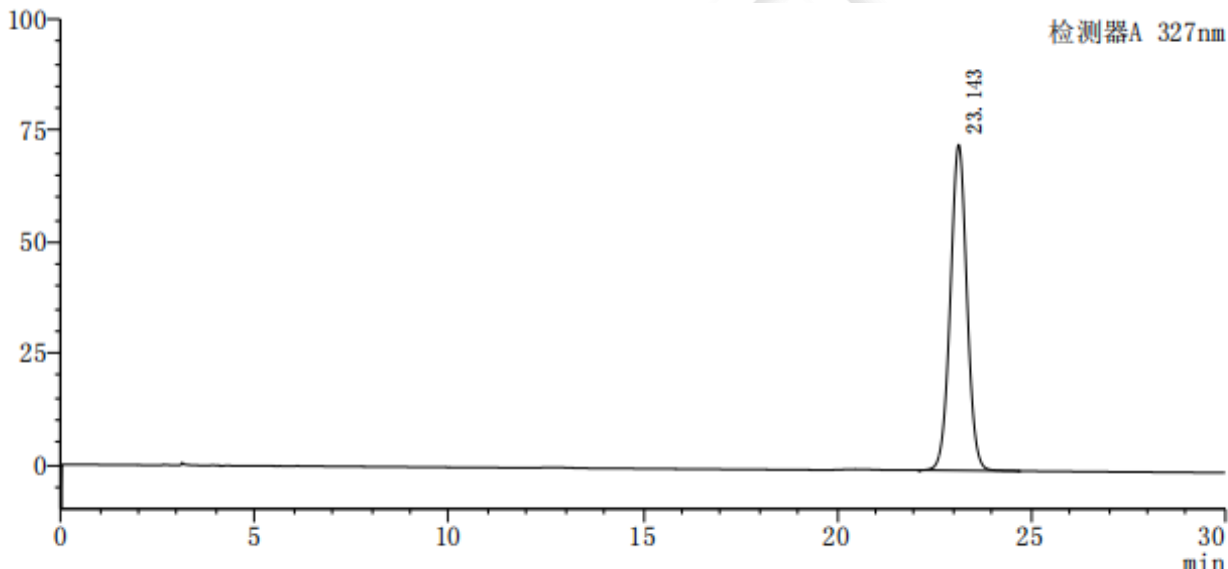
● 样品溶液配置:

对照品溶液: 取绿原酸对照品 1mg, 加甲醇 1ml, 振摇溶解。取溶液 70 μ l, 加入甲醇 930 μ l, 混合摇匀, 即得。

供试品溶液, 取本品适量, 研细, 称取 2.5g, 加入甲醇 50ml, 加塞, 超声处理 60 分钟, 放冷, 摇匀, 滤过, 取续滤液, 即得。

● 谱图和数据

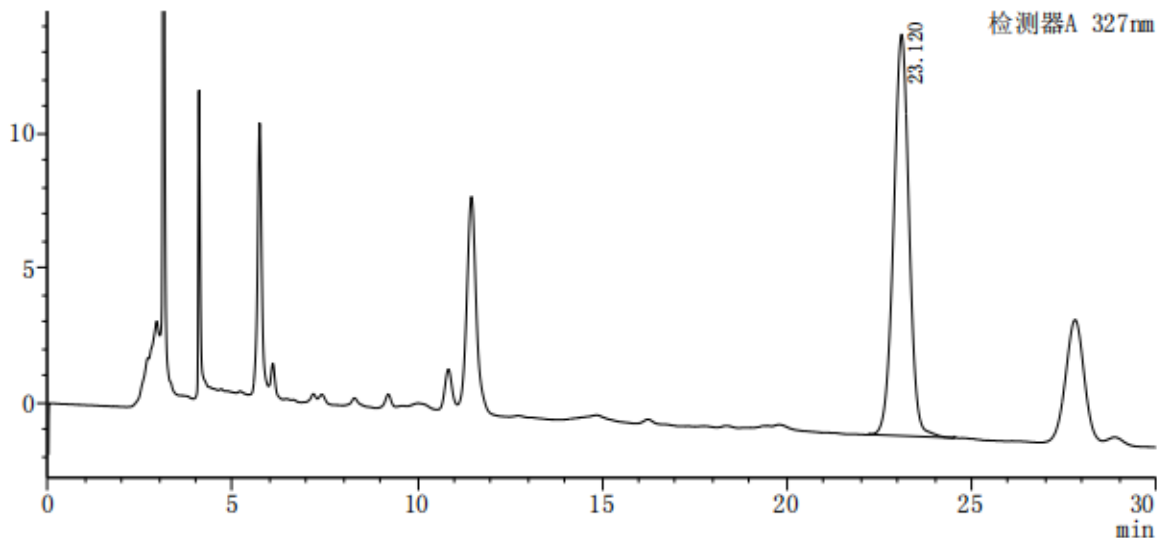
1. 对照品溶液



峰号	保留时间	面积	高度	分离度 (USP)	拖尾因子	理论塔板数 (USP)
1	23.143	2176391	73219	--	1.014	14125
总计		2176391	73219			



2. 供试品溶液



峰号	保留时间	面积	高度	分离度 (USP)	拖尾因子	理论塔板数 (USP)
1	23.120	434469	14870	--	0.986	14758
总计		434469	14870			

● 结论

用月旭 Ultimate®AQ-C18 (4.6×250mm, 5μm)色谱柱, 在该色谱条件下测定, 能满足检测需求。

