

## 测试报告

样品信息			
样品名称	蒲黄	编号	W20150203-001
样品重量	/	剂型	/
收样日期	2015/02/03	测试期间	2015/02/10-02/11
样品描述	/		
测试需求			
测试成分	含量测定		
参考标准			
参考标准	中国药典 2010 年版一部标准	标样	有
仪器信息			
测试仪器	高效液相色谱仪	仪器型号	福立 FL2200

## ● 色谱条件:

色谱条件调整过

色谱柱:	月旭 Ultimate®AQ-C18 (4.6×250mm, 5μm)
流动相	乙腈: 0.05%磷酸溶液=15: 85
检测波长:	254nm
柱温:	室温
流速:	1.0ml/min
进样量:	10μl
注意事项:	进样量减少进而减少溶剂效应

声明:除非另有说明,此报告结果仅对该测试样品负责。本报告未经公司许可,不可复制。

Add:浙江省金华市仙缘路 855 号研发展示中心 01 号 6 楼

Tel:400-808-6760

邮编: 321000

E-mail:guodeyong@welchmat.com

● 流动相配置:

流动相: 乙腈: 0.05%磷酸溶液=15: 85, 混成一相;

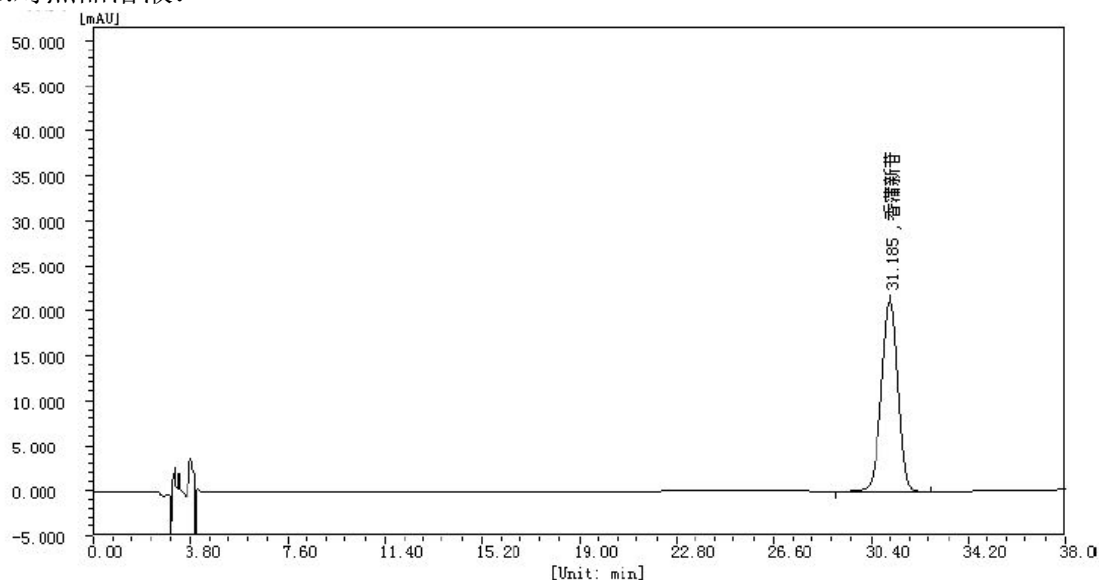
● 样品处理方法:

对照品溶液: 取香蒲新苷适量, 用甲醇溶解稀释至 50ug/ml 溶液, 摇匀, 即可;

供试品溶液: 取供试品 0.5g, 置具塞锥形瓶中, 加入甲醇 50ml, 冷浸 12 小时后加热回流 1 小时, 放冷, 摇匀, 滤过, 取续滤液;

● 谱图和数据:

1. 对照品溶液:



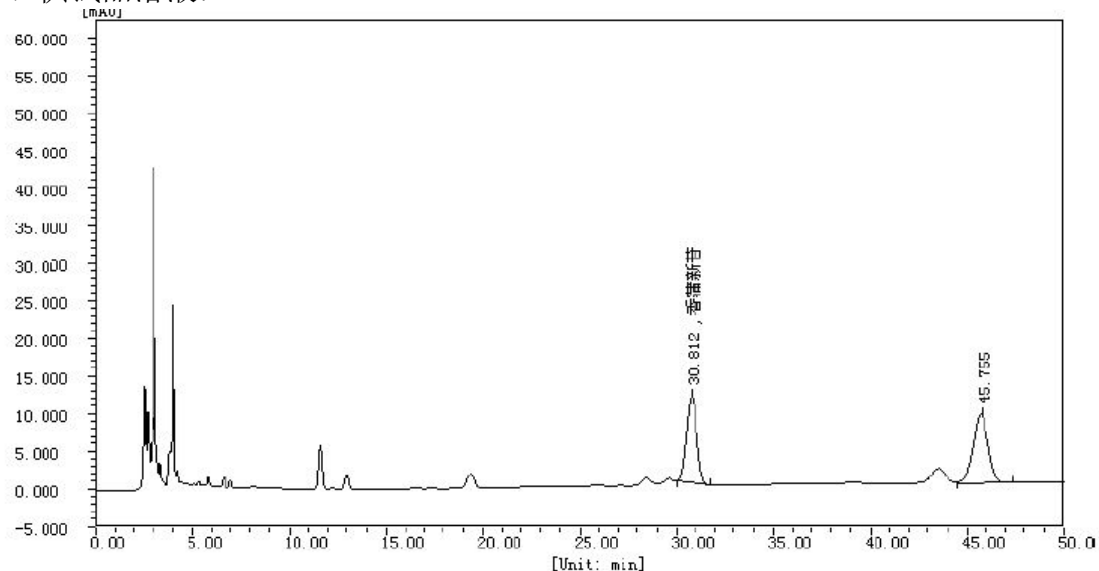
分析结果

峰序	组分名	保留时间 [min]	半峰宽 [min]	峰高 [uAU]	峰面积 [uAU*s]	峰面积 [%]	含量 [%]	峰类型
1	香蒲新苷	31.185	0.679	21280.5	942839.4	100.0000	100.0000	BB
总计:				21280.5	942839.4	100.0000	100.0000	

系统评价

峰序	组分名	保留时间 [min]	半峰宽 [min]	理论塔板数	分离度	拖尾因子
1	香蒲新苷	31.185	0.679	11674	0.000	0.946

2. 供试品溶液:



声明:除非另有说明,此报告结果仅对该测试样品负责。本报告未经公司许可,不可复制。

Add:浙江省金华市仙缘路 855 号研发展示中心 01 号 6 楼

Tel:400-808-6760

邮编: 321000

E-mail:guodeyong@welchmat.com

### 分析结果

峰序	组分名	保留时间 [min]	半峰宽 [min]	峰高 [uAU]	峰面积 [uAU*s]	峰面积 [%]	含量 [%]	峰类型
1	香蒲新苷	30.812	0.600	11546.4	439233.9	46.6866	46.6866	BB
2		45.755	0.848	9130.5	501579.9	53.3134	53.3134	VB
总计:				20677.0	940813.8	100.0000	100.0000	

### 系统评价

峰序	组分名	保留时间 [min]	半峰宽 [min]	理论塔板数	分离度	拖尾因子
1	香蒲新苷	30.812	0.600	14625	0.000	0.957
2		45.755	0.848	16116	1.563	0.976

### ● 结论:

月旭 Ultimate®AQ-C18 (4.6×250mm, 5μm),在此色谱条件下检测蒲黄中的香蒲新苷,在药典标准基础上,减少进样量,香蒲新苷的拖尾因子可以达到客户要求,可用于此产品的检测。

### 报告签字

测试: 郭德勇

日期: 2015/02/12

审核: 陈再洁

日期: 2015/02/12